

Buenas Prácticas en la Granja



Control de Roedores




Aviagen®



Introducción

- 1 Los roedores son portadores de enfermedades que pueden contaminar una parvada; sin embargo, puede ser difícil evitar su presencia en una granja debido a la abundancia de fuentes de alimento y sitios para anidar. El diseño de la granja, asegurarse de que el exterior de la caseta esté libre de vegetación y desechos, almacenar bien el alimento y el material de cama, e implementar un programa integral de manejo de plagas son factores fundamentales para evitar las infestaciones de roedores. Los mejores programas para evitar o limitar las poblaciones de roedores en la granja utilizan controles biológicos (eliminación de las fuentes de alimento, desechos y sitios para anidar), mecánicos (trampas) y químicos (cebos para roedores).

Buenas Prácticas para el Control de Roedores

- 1 El control de roedores requiere la implementación de un programa integral de manejo de plagas que incluya técnicas tales como:
 - diseñar las casetas y la granja a prueba de roedores,
 - eliminar los sitios de anidación y las fuentes de alimento,
 - controlar / erradicar las poblaciones existentes
 - y prevenir nuevas infestaciones.
- 2 Estas estrategias se deben aplicar continuamente para controlar de manera efectiva la presencia de roedores en la granja.



Importancia del Control de Roedores

- 1 **Los roedores pueden albergar y transmitir enfermedades.** Pueden actuar como portadores mecánicos de agentes causantes de enfermedades al llevarlos en sus patas y cuerpo, y son los principales portadores de patógenos avícolas tales como:
 - E. Coli
 - Salmonela
 - Campylobacter
 - Micoplasma
 - Virus de la Enfermedad de Newcastle
 - Metapneumovirus aviar
 - Ácaros
 - Gusanos intestinales
- 2 **Los roedores comen y contaminan el alimento de las aves.** Una colonia de 100 roedores puede consumir aproximadamente una tonelada de alimento por año, y contaminar 10 veces la cantidad de alimento que consume a través de sus heces, orina y pelo.
- 3 **Los roedores deterioran las estructuras de la granja al excavar el material aislante, y roer la madera y el cableado eléctrico, causando riesgos de incendio.**



Diseño de la Granja y Mantenimiento

1 Una construcción apropiada y un buen mantenimiento de las edificaciones ayudan a prevenir el ingreso de roedores al galpón.

- La granja debe estar rodeada por un cerco que cuente con una barrera de lámina metálica en la parte inferior de 30 cm (1 pie) de altura para evitar el ingreso de roedores.
- Para prevenir que los roedores aniden debajo de la nave, los cimientos de concreto se deben extender 50 cm (19 pulgadas) hacia el interior del suelo, con una plataforma de concreto que se extienda 20 cm (8 pulgadas) hacia afuera de la edificación.
- Las entradas al galpón no deben estar directamente sobre el suelo, y todas las puertas deben ajustarse correctamente de manera que no queden orificios cuando estén cerradas.
- Examinar frecuentemente las edificaciones para asegurarse de que no haya posibles puntos de ingreso para los roedores.
- Eliminar la vegetación desde un área de 15 m (50 pies) alrededor del perímetro de la granja, y 1 m (3 pies) entre edificaciones. Cubrir con gravilla el área descubierta para ayudar a disuadir a los roedores.
- No dejar equipo, material de cama o materiales de construcción fuera de lugar.
- Mantener todos los alimentos dentro de tolvas metálicas, canecas con tapa o contenedores a prueba de roedores.
- Eliminar todos los derrames de alimento tan pronto ocurran.
- Eliminar las fuentes de agua asegurándose de que el agua de lluvia no se esté acumulando en canecas afuera de las casetas.
- Desechar las aves muertas de inmediato, utilizando métodos aprobados por la legislación local.



1 *Eliminar la vegetación en una extensión de 1 m (3 pies) entre edificaciones y agregar gravilla para disuadir a los roedores.*

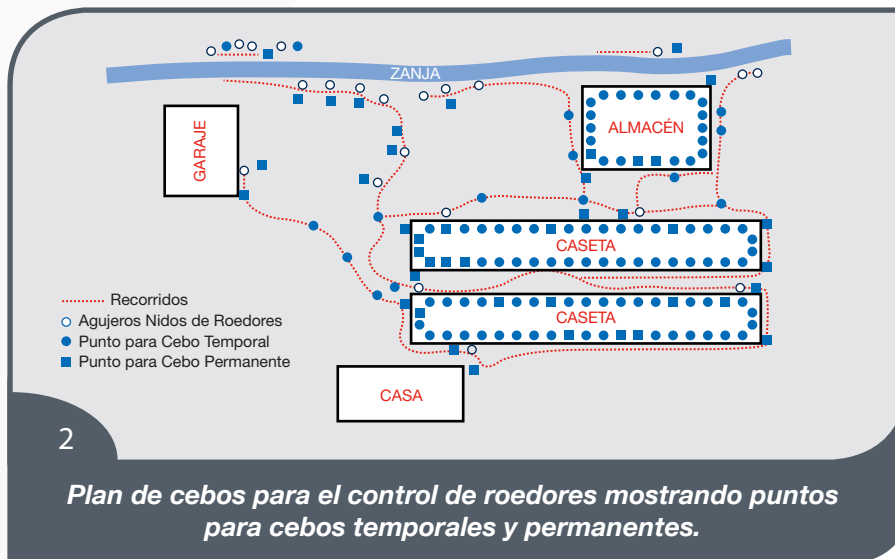


1 *Las plataformas de la caseta deben extenderse al menos 20 cm (8 pulgadas) hacia afuera.*



Plan de Cebos para Roedores

- 1 Antes de que las aves sean alojadas en la granja, se debe contar con un plan efectivo de cebos que incluya evaluaciones adecuadas de las estaciones de cebos y registros de las observaciones de actividad de los roedores durante toda la vida de la parvada.
- 2 La identificación de los puntos de cebo temporales y permanentes, así como el tamaño aproximado de la población de roedores, determinará cuál método de control será el más efectivo.



- 3 Las trampas o ratoneras son muy útiles para la eliminación de poblaciones pequeñas de roedores. Éstas deben ubicarse de acuerdo al diagrama de cebos.
 - Colocar las trampas cerca de muros, detrás de objetos, en esquinas oscuras o donde se encuentren heces o marcas de roído.
 - Revisar diariamente si hay roedores en las trampas.



4 **Las estaciones de cebos permanentes son efectivas en las áreas de alta actividad de roedores.**

- Deben colocarse afuera y adentro de la edificación, a lo largo de los muros y en la zona del ático (consultar el diagrama del plan de cebos para roedores).
- La distancia entre las estaciones de cebo debe ser de 15-23 m (50-75 pies), y máximo de 30 m (100 pies). También deben colocarse a menos de 2 m (5 pies) de cada lado de las puertas de entrada.
- Al preparar los cebos se deben utilizar guantes, por seguridad y para evitar que las estaciones se contaminen con aroma humano.
- Todas las estaciones de cebos se deben revisar y reponer con cebo nuevo de un ingrediente activo alternativo y atrayente, al menos cada 4 meses.
- Las estaciones de cebos se deben asear completamente una vez por año utilizando un sistema de lavado a presión. Es buena idea golpear suavemente la parte superior de las cajas de cebos antes de abrirlas para asegurarse de que no haya animales vivos (roedores, serpientes, etc.) en su interior.



4

Estación de cebos ubicada cerca de un muro externo.



Presencia de Roedores en la Granja

1 Si se observan las siguientes señales, es posible que haya una infestación de roedores en la granja:

Ruidos - ruidos, ruidos de escalado/rascado en los muros, chillidos.

Heces - encontradas a lo largo de muros, detrás de objetos y cerca de los suministros de alimento.

Orina - las manchas de orina son visibles bajo una luz UV y se indican con un color azul-blanco.

Excavaciones - las excavaciones de rata se pueden percibir por excavaciones nuevas a lo largo de las fundaciones, a través de las tarimas del piso y dentro de los espacios de las paredes.

Recorridos - busque áreas libres de polvo a lo largo de los muros y detrás de los materiales almacenados.

Marcas de ruidos - busque virutas de madera alrededor de los muros y tarimas, canecas y jaulas.

Olores de roedores - los olores almizclados persistentes son un síntoma de infestación de roedores.

Detección visual - busque alrededor de la caseta con una linterna; los ojos de los roedores reflejan la luz.

Marcas de manchas - pueden encontrarse en las tuberías o en las vigas, donde la mugre y la grasa de su pelo dejan una película grasosa.

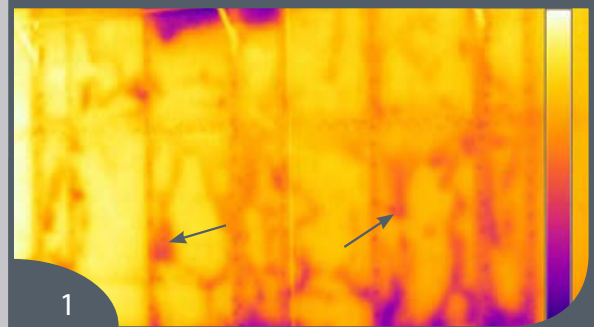
2 **Determinar el tamaño de la población, de manera que los programas de control y cebos puedan ajustarse adecuadamente.**

- Si se encuentran señales de que hay roedores, pero nunca se ha observado ninguno, lo más posible es que sea una población pequeña; **entre 1 y 100 roedores.**
- Si se detectan roedores en la granja ocasionalmente durante la noche, la población es **entre 100 y 500 roedores.**
- Si se detectan roedores ocasionalmente durante el día y muy frecuentemente durante la noche, la población es de **entre 400 y 1000 roedores.**
- Si se detectan varios roedores durante el día, la población puede ser tan grande como **5000 roedores o más.**



1

Heces.



1

Imagen térmica de excavaciones en los muros.



1

Excavaciones en las fundaciones de la edificación.



2

Detección visual de un roedor.



Monitoreo del Control de Roedores y Control Profesional de Plagas

- 1 **Implementar un programa efectivo de control de roedores reducirá o eliminará las poblaciones existentes de roedores en la granja.** Continuar con el monitoreo rutinario y la atención a las estaciones de cebos y el medio ambiente, para detectar la presencia de roedores nuevos.
- 2 **Si las poblaciones de roedores no se reducen como se espera, se debe buscar asesoría de una organización profesional de control de plagas.**

Se ha hecho todo esfuerzo posible para garantizar la precisión y relevancia de la información presentada. Sin embargo, Aviagen® no se hace responsable por las consecuencias del uso de la información para el manejo de pollos.

Para recibir más información sobre el manejo de los productos de Aviagen, por favor contacte al representante de Aviagen de su región.

Aviagen y su logo son marcas registradas de Aviagen en Estados Unidos de América y otros países. Todas las otras marcas han sido registradas por sus respectivos propietarios.
© 2018 Aviagen.

